



Onthaalbrochure

Kinder- en Jeugdpsychiatrie

Tilia

Leefgroep 'De Beren'





De Tilia of de lindeboom staat in legendes en de volkscultuur bekend als ‘de goede boom’ die mensen weer sterk maakt en een helende werking heeft. De lindeboom staat ook voor levenskracht, samenkomst en wederopbloei. Zij geeft mensen rust en troost.



Inhoud

Welkom bij de beren	7
Behandelend team	8
Kinder- en jeugdpsychiaters	8
Afdelingshoofd & therapeutisch coördinator	8
Afdelingspsycholoog en verantwoordelijke leefgroep 'De Beren'	8
Leefgroepbegeleiding: verpleegkundigen en opvoeders	8
Therapeuten en leerkrachten	9
Studenten en stagiairs	9
Schoonmaak	9
Leefgroepprogramma	10
Dagoverzicht	10
Opstaan	11
Hygiëne	11
Kamerorde	11
Maaltijden	11
Versnaperingen	12
Kamermomenten	12
Slapen	12
Bezoek	12
Weekend	13
Therapieprogramma	14
De Beren en ik	14
Ontdekkingsreis	14
Koken	14
Lichaams- en bewegingstherapie	14
Sport- en spel	14
Sherbone	14
Creatieve therapie	16
Muziektherapie	16
Psychotherapie	16
Gezinstherapie	16
Onderwijs	17
Regels en afspraken	18
Wat breng je mee	18
Kleding	18
Toiletpullen	18
Schoolmateriaal	18
Sportkleding	18
Allerlei	18
Onder bewaring van de leefgroepbegeleiding	19

Wat breng je niet mee	19
Spullen uitlenen is niet toegelaten	19
Respect voor materiaal	19
Telefoon & Multimedia	20
Drugs, alcohol, energiedranken en wapens	20
Seksualiteit en lichamelijk contact	20
Praktische afspraken	21
Administratie	21
Activiteitengeld	21
Identificatie	21
Thuismedicatie	21
Ontslag	22
Varia	22
Bewakingscamera's	22
Agressief gedrag	22
Vrijheidsbeperkende maatregelen	23
Documenten en nuttige informatie	24
Rechten van de patiënt	24
Beroepsgeheim	24
Geïnformeerde toestemming	25
Levensbeschouwelijke zorg	25
Preanesthesie vragenlijst (vragenlijst vóór de verdoving)	25
Veilige zorg	25
Patiëntidentificatie	25
Valpreventiebeleid	26
Decubituspreventiebeleid	26
Pijn	26
Ziekenhuishygiëne	26
Algemene informatie	27
Klachten en opmerkingen	28
Evaluatie	29
Contact	29
Afdelingshoofd & Therapeutisch coördinator	29
Artsen	29
Nuttige gegevens	30
Bijlagen	31
Visietekst vrijheidsbeperkende maatregelen binnen de geestelijke gezondheidszorg voor kinderen en jongeren	32
Ethisch kader	33



WELKOM BIJ 'DE BEREN'

In deze brochure kan je al een beetje uitleg vinden over hoe het er in de leefgroep 'De Beren' aan toegaat. Er staat ook veel informatie in voor je ouders of zorgfiguren, die voor jou misschien minder interessant is. Laat je ouders dus zeker meelesen.

Iedereen ervaart wel eens minder leuke gedachten en gevoelens (bv. verdriet, angst, boosheid). Kinderen die verblijven bij leefgroep 'De Beren' zijn hier niet anders in, en dat is ook niet erg. We willen jou zo goed mogelijk leren kennen en begrijpen. Samen met jou zoeken we naar de beste manieren om iets te tonen van al die (moeilijke) gedachten en gevoelens en hoe we ze kunnen begrijpen.

Om jou wat beter te leren kennen, vragen we jou alvast om het Berenvriendenboekje samen met je ouders of zorgfiguren in te vullen.

Gedurende een achttal weken gaan we samen op zoek naar de dingen waar je in het dagelijkse leven tegenaan loopt of het moeilijk mee hebt. Je verblijft hier samen met andere kinderen tussen 6 en 12 jaar oud die elk hun eigen specifieke zorgen hebben. Naast de moeilijkheden die jullie en/of jullie omgeving ervaren, gaan we ook op zoek naar ieders kwaliteiten en talenten om hiermee aan de slag te gaan.

Om je te helpen bij moeilijkheden werken we hier met verschillende stappenplannen zoals het signaleringsplan, het safetyplan, enz.

We vinden het belangrijk om je gezin, familie en andere belangrijke personen uit je omgeving te betrekken bij jouw verblijf op onze afdeling. Dit door middel van bezoekmomenten, gezinsgesprekken, mama- en/of papa-activiteiten, ...

1. Behandelend team

We hechten veel belang aan het creëren van een huiselijke omgeving, daarom dragen de teamleden geen uniform maar gewone kleding. De teamleden zijn herkenbaar aan de badge die ze bij zich dragen. Het team wordt in de dagelijkse werking aangestuurd door de afdelingspsychiater, de afdelingspsycholoog en de verantwoordelijke van de leefgroep.

Het behandelend team heeft een gedeeld beroepsgeheim. Informatie gaat zonder jouw toelating niet buiten het team, tenzij jouw veiligheid of deze van anderen in gevaar komt. Informatie wordt binnen het team gedeeld omdat ze belangrijk is voor een goede begeleiding tijdens je behandeling. Het gedeeld beroepsgeheim stelt het team in staat om jou een zo goed mogelijke totaalzorg aan te bieden. Uiteraard gaan we in gesprek met je ouders en proberen we zo open mogelijk te communiceren met alle partijen, waarbij we rekening houden met jouw rechten.

Kinder- en jeugdpsychiaters

Een kinder- en jeugdpsychiater is een arts die zich specialiseerde in de psychische gezondheid van kinderen en jongeren. Hij/zij is verantwoordelijk voor de psychiatrische diagnostiek en behandeling en kan in samenspraak met ouders en jongeren medicatie of andere behandelingen aanraden en/of opstarten. Een psychiater kan, indien belangrijk voor je behandeling, een beroep doen op andere specialisten in het ziekenhuis.

Afdelingshoofd & therapeutisch coördinator

Het afdelingshoofd en de therapeutisch coördinator sturen het team aan en zijn verantwoordelijk voor de dagelijkse werking van de afdeling. Zij zijn eveneens verantwoordelijk voor de inhoudelijke werking van de dienst Kinder- en jeugdpsychiatrie Tilia.

Afdelingspsycholoog en verantwoordelijke leefgroep 'De Beren'

Elke leefgroep beschikt over een afdelingspsycholoog en een verantwoordelijke leefgroep. In samenspraak met de psychiater van de afdeling sturen zij het voltallige team aan.

Leefgroepbegeleiding: verpleegkundigen en opvoeders

De leefgroepbegeleiders zorgen voor de continuïteit op de dienst. Ze zorgen voor een zo aangenaam mogelijk leefklimaat en hebben aandacht voor jouw welbevinden, omgaan met regels en grenzen, gevoelens uiten, versterken van vaardigheden in contact met anderen, vrije tijd invullen en zelfzorg. Eén van hen wordt jouw individuele begeleider. Hij/zij volgt jou van nabij op en heeft regelmatig extra aandacht voor jou.

Therapeuten en leerkrachten

Op de afdeling werken verschillende therapeuten, zij staan in voor de individuele en groepstherapieën. De leerkrachten werkt samen met jou aan schoolse thema's. Je leest meer hierover verder in deze brochure.

Studenten en stagiairs

AZ Nikolaas is een opleidingscentrum voor arts-specialisten, huisartsen in opleiding en studenten (geneeskunde, verpleegkunde, orthopedagogie, psychologie, creatieve therapie, psychomotorische therapie, muziektherapie, gezinstherapie, enz.). Er zijn dus regelmatig stagiairs aanwezig op de afdeling. Net als de andere teamleden zijn zij gebonden aan het gedeeld beroepsgeheim.

Schoonmaak

De medewerkers van de schoonmaakdienst zorgen voor de orde en de netheid van de afdeling en de kamers. Zij maken geen deel uit van het behandelend team, maar zijn wel dagelijks aanwezig op de afdeling.



2. Leefgroepprogramma

Dagoverzicht

Hieronder vind je een voorbeeld van een dagoverzicht. De therapieën en activiteiten zijn elke dag anders. Het schema hangt elke dag uit in de leefgroepruimte.

07.30:	Fris uit je bed. Tijd om je te wassen en aan te kleden.
08.00:	Het ontbijt staat op je te wachten. Na het ontbijt doen we de taken en de berenstappen*.
08.45:	Kamer opruimen en tanden poetsen.
09.15:	Activiteit of therapie.
10.00:	Tussendoortje.
10.30:	Activiteit of therapie.
12.00:	Middagmaal, taken en berenstappen*.
13.00:	Even een momentje voor jezelf op je kamer, waar je kunt rusten, een brief kan schrijven, muziek kan beluisteren, ...
14.00:	Activiteit of therapie.
15.00:	Tussendoortje.
15.30:	Activiteit of therapie.
16.30:	Kamermoment.
17.00:	De laatste maaltijd van de dag staat voor je klaar en opnieuw ook de taken en de berenstappen*.
18.00:	Je mag een spelletje spelen, TV kijken, telefoneren of je op een andere manier amuseren.
18.00 - 19.00:	Douche- of badmoment (volgens schema).
19.30:	De 6- tot 9-jarigen gaan naar de kamer. Om 20.00 uur gaat het licht uit en is het bedtijd.
20.00:	De 10- tot 12-jarigen gaan naar de kamer. Om 20.30 uur gaat het licht uit en is het bedtijd.

* Beloningssysteem waarover we je op de afdeling graag meer vertellen.

Opstaan

Op wekdagen word je gewekt om 07.30 uur. Om 08.00 uur staat het ontbijt klaar. Je doet je pyjama uit en propere kleding aan voor je naar de leefgroepruimte komt.

Op feestdagen en in het weekend mag je pas om 08.00 uur opstaan. Je mag ook langer slapen, als je dat wil, tot ten laatste 10.00 uur.

Hygiëne

- Je tanden poets je 's morgens en 's avonds.
- Je gaat in de douche of in het bad volgens het schema dat in de leefgroepruimte hangt.
- We verwachten dat iedereen zich voldoende wast, indien nodig kan je hulp krijgen van de leefgroepbegeleiders.
- Elke avond leg je samen met de leefgroepbegeleiders je kleding klaar voor de volgende dag.
- Je vuile kleren stop je in een afzonderlijke zak/wasmand om thuis te wassen.

Kamerorde

Elke dag, tijdens het kamermoment van 08.45 tot 09.00 uur, ruim je jouw kamer op. Dit wil zeggen:

- je bed opmaken;
- kleren en andere zaken die rondslingeren opbergen;
- je lavabo ordelijk achterlaten;
- je handdoeken, washandjes en eventueel natte kleding te drogen hangen;
- je bureau opruimen;
- vuile was in een aparte zak of de voorziene wasmand steken.

Op de muren van je kamer mag je niets ophangen. Je mag je kamer wel opvrolijken met posters of foto's die je kan ophangen aan het houtwerk (de wand boven je bureau, de kleerkast of de deur). Het raam in je deur mag je enkel aan de buitenzijde afdekken.

Maaltijden

We eten **allemaal** samen aan tafel in de leefgroepruimte. Nadien neemt iedereen een deeltje van de huishoudelijke taken op zich. Uiteraard was je je handen voor elke maaltijd en na elk toiletbezoek. Er zijn nog een aantal afspraken rondom wat, wanneer en hoeveel je kunt eten. De leefgroepbegeleiders vertellen jou daar graag meer over.

Versnaperingen

Je mag iets lekkers meebrengen van thuis voor bij het tussendoortje van 15.00 uur. Dit op voorwaarde dat je 's middags voldoende gegeten hebt en je eerst een stukje fruit gegeten hebt.

Kamermomenten

Er zijn een aantal kamermomenten voorzien doorheen de dag, zodat iedereen de tijd heeft om tot rust te komen. Je kunt deze tijd gebruiken om een boek te lezen, muziek te beluisteren, te rusten, een briefje te schrijven, te spelen, te knutselen, ... Je mag speelgoed of een boek/strip uit de leefgroepruimte meenemen naar je kamer. Je mag een eigen radio meebrengen, maar zet deze niet te luid, zodat we de muziek niet buiten de kamer kunnen horen.

Tijdens het kamermoment kom je niet zomaar uit je kamer, we verwachten dat je gebruik maakt van het aanwezige oproepsysteem (rode knop). Wanneer je het moeilijk hebt, of je wilt even alleen zijn, kan je ook steeds naar je kamer gaan. Je kan dan gebruik maken van het 'oranje lampje'. Dit laat ons en de andere kinderen weten dat je even 'me-time' nodig hebt.

We vragen ook om ieders plek te respecteren en **niet op elkaars kamer te komen**.

Slapen

Om hoe laat je gaat slapen hangt af van je leeftijd:

- Van 6 tot 9 jaar: om 19.30 uur ga je naar je kamer en om 20.00 uur gaat het licht uit.
- Van 10 tot en met 12 jaar: om 20.00 uur ga je naar je kamer en om 20.30 uur gaat het licht uit.

Op vrijdag, zaterdag en de avond voor een feestdag kan je een half uur langer opblijven.

Bezoek

De bezoeken voor leefgroep 'De Beren':

Woensdag: van 18.00 uur tot 20.00 uur

Zaterdag en zondag: van 14.00 tot 17.30 uur

Bezoek ontvangen buiten de bezoeken is niet mogelijk. Enkel op jouw verjaardag mag er ook bezoek langskomen tussen 18.00 en 20.00 uur.

Bezoek ontvang je op je kamer of buiten de afdeling, mits toestemming van het team en/of je ouders. We vragen om het bezoek op een rustige manier te laten verlopen, zodat de sfeer op de afdeling zo aangenaam mogelijk blijft.

Uitzonderingen op deze regeling worden enkel toegestaan in overleg met de arts en je ouders.

Weekend

Het eerste weekend van je verblijf ga je niet naar huis, maar blijf je op de afdeling. Je mag dan zaterdag en zondag bezoek ontvangen tussen 14.00 en 17.30 uur. Vanaf het tweede weekend mag je naar huis vanaf zaterdag 14.00 uur. We verwachten je maandag voor 09.00 uur terug op de afdeling.

Uitzonderingen op de weekendafspraken kunnen alleen in overleg met de arts.

3. Therapieprogramma

Afhankelijk van jouw persoonlijke situatie word je uitgenodigd om deel te nemen aan verschillende therapievormen: gesprekstherapie, creatieve therapie, lichaams- en bewegingstherapie, muziektherapie en onderwijs. Indien je vragen hebt over een bepaalde therapie, kan je terecht bij de verantwoordelijke therapeut.

De Beren en ik

Elke week zitten we samen met alle kinderen van de leefgroep, een psycholoog en de leefgroepbegeleiders om opdrachten te doen rond de groeps sfeer en hoe je met elkaar omgaat. Dit kan een gezelschapsspel zijn, een toneel, een knutselopdracht en zoveel meer.

Ontdekkingsreis

Onder begeleiding van onze kinderpsychiater en de leefgroepbegeleiders ga je, aan de hand van een verhaaltje en een bijhorende opdracht, op ontdekking door jezelf.

Koken

Samen met de gezinsbegeleider mag je elke woensdagnamiddag een klein beetje kok zijn.

Lichaams- en bewegingstherapie

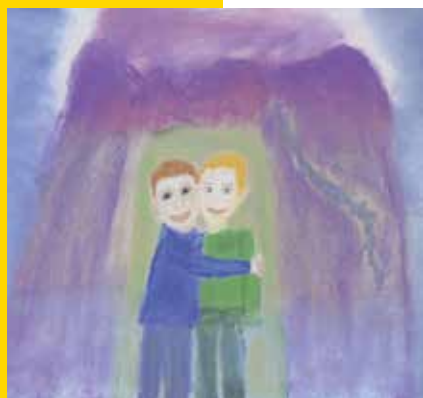
Sport en spel

Tijdens sport en spel spelen we in de sportzaal met de hele groep of in kleine groepjes samen. Verschillende sporten en spelletjes komen aan bod. We proberen samen te spelen, om te gaan met winnen en verliezen, heel actief te zijn, maar ook terug tot rust te komen.

Sherborne

Tijdens Sherborne bewegen we samen in een klein groepje van 3 kinderen en 1 of 2 volwassenen. We gebruiken geen materiaal, maar starten vanuit ons eigen lichaam. Alleen of samen bewegen we door de ruimte en ontdekken we wat we allemaal kunnen, hoe sterk we zijn, hoe we samen iets kunnen bereiken, ...

Er is geen winnen of verliezen, geen goed of fout. Enkel het ontdekken, uitproberen en genieten van de activiteit. We zorgen voor elkaar, gaan de strijd aan met elkaar of werken samen en zoeken uit wat jij graag doet en waar jij goed in bent.



Creatieve therapie

Creatieve therapie helpt jou om met allerlei materialen (bv. klei, verf, papier, ...) aan de slag te gaan. Dit biedt vaak een zicht op minder bekende aspecten van het bewustzijn. Het resultaat van de therapie kan verwerking, verrijking of inzicht zijn en ook verbetering van het mentale en lichamelijke functioneren.

Muziektherapie

Bij muziektherapie worden muziek en klank als middel gebruikt, niet als doel. Muziek, klank en stilte zijn communicatiemiddelen waarmee je kan laten horen hoe je je voelt, ook al heb je er misschien nog geen woorden voor. We luisteren samen naar muziek of gaan samen muziek maken. Hierbij kunnen we gebruik maken van de instrumenten uit het therapielokaal, maar ook van ons eigen lichaam en onze eigen stem.



Psychotherapie

Tijdens jouw opname ga je enkele keren met de psycholoog mee naar de spelkamer om te tekenen, te spelen en te praten over gevoelens en gedachten en wat die allemaal doen in je lichaam.

Gezinstherapie

We vinden het belangrijk dat je ouders en andere belangrijke zorgfiguren bij je verblijf betrokken worden. Zij kunnen uiteraard op bezoek komen tijdens de bezoeken, maar we verwachten ook dat ze langskomen voor gezinsgesprekken. Door deze gesprekken trachten we een beter beeld te krijgen van je gezin en je bredere omgeving, zodat we allemaal samen kunnen werken aan de moeilijkheden. Samen gaan we op zoek naar nieuwe mogelijkheden en de kracht van je gezin en bredere omgeving.

Onderwijs

Tijdens je verblijf krijg je ongeveer een uur per dag les. De leerkracht werkt met materiaal uit de klas van je eigen school, dus breng je schoolboeken en werkbundeltjes zeker mee. We werken vooral aan rekenen, taal en Frans. Je mag ook altijd zelf een onderwerp aanbrengen. Breng ook je code van Kweetet/Ambrasoft/Bingel/... mee.

Het is niet de bedoeling dat er nieuwe leerstof aangeleerd wordt, wel dat de reeds gekende leerstof onderhouden wordt, zodat we zicht krijgen op wat je goed kunt, wat je leuk vindt en wat je werkpunten zijn.

Tijdens je verblijf neemt de leerkracht contact op met het CLB, de leerkracht, zorgcoördinator of directeur van je eigen school om verder informatie uit te wisselen en afspraken te maken. Dit gebeurt steeds na toestemming van je ouders.

4. Regels en afspraken

Regels en afspraken gelden voor iedereen. Wijzigingen of uitzonderingen kunnen enkel in afspraak met het team en de behandelende psychiater. Bij vragen of onduidelijkheden kan je de leefgroepbegeleiders aanspreken.

Wat breng je mee:

Kleding:

- voldoende kleding;
- voldoende ondergoed en sokken;
- jas, regenjas;
- schoenen, pantoffels;
- pyjama of nachtkleed.

Toiletspullen:

- handdoeken en washandjes;
- shampoo, douchegel, deodorant;
- tandpasta en tandenborstel;
- haarborstel;
- maandverband (indien nodig).

Schoolmateriaal:

- pennenzak met schrijfgerief;
- boekentas/rugzak;
- schoolboeken van de hoofdvakken;
- je schoolagenda.

Sportkleding:

- sportschoenen met bleke zool;
- sportbroek en t-shirt;
- zwembroek, badpak, handdoek, zwemzak.

Allerlei:

- een lijstje met de medicatie die je neemt + medicatie voor de eerste dag;
- telefoonnummers van je ouders of andere zorgfiguren. Je mag enkel telefoneren met de telefoon van de leefgroep naar mensen die je ouders of zorgfiguren hebben goedgekeurd.
- een recente foto van jezelf;

- SIS-kaart en identiteitskaart;
- 20 euro activiteitengeld;
- wekker;
- gsm, laptop, radio, mp3-speler of iPod;
- cd's
- knuffelbeer;
- strips, boeken;
- spelconsoles en multimedia, je mag deze meebrengen maar er zijn wel afspraken rond het gebruik ervan;
- je eigen kussen en/of donsovertrek.

Onder bewaring van de leefgroepbegeleiding:

- simkaart;
- haardroger, stijltang;
- scheerapparaat, scheermesjes, ladyshave;
- scherpe voorwerpen zoals bv. scharen, nagelknipper, enz.;
- brandbare producten zoals bijvoorbeeld nagellakremover;
- aansteker.

Zorg ervoor dat je persoonlijke spullen voorzien zijn van je naam!

Wat breng je niet mee:

- energiedranken;
- alcohol;
- drugs en andere verboden middelen of voorwerpen;
- aanstootgevende kleding.

Spullen uitlenen is niet toegelaten

Vaak gaan persoonlijke spullen verloren of stuk en dit zorgt voor extra problemen.

Als je toch spullen zou uitwisselen is dat volledig op eigen verantwoordelijkheid.

Respect voor materiaal

Iedereen draagt **zorg** voor het materiaal van de afdeling en de kamer. Ook de algemene beleefdheidsregels gelden hier, dus behandel iedereen met het respect waarmee je zelf behandeld wil worden.

Telefoon en multimedia

Je mag elke dag, tussen 18.00 en 19.00 uur, telefoneren met de telefoon van de afdeling. Mensen die op jouw telefoonlijstje staan, mogen dan ook zelf naar de afdeling bellen om jou te spreken.

Je mag spelconsoles (gameboy, nintendo, PSP), tablet en gsm op je kamer bewaren. Tijdens de kamermomenten mag je hiermee spelen of filmpjes bekijken. Er is wifi beschikbaar, dus je kunt ook op het internet. Telefoneren, chatten, foto's en/of geluidsopnames maken en filmen is niet toegelaten. De privacy van de andere kinderen en de leefgroepbegeleiders vinden wij heel belangrijk. Indien je te veel op je kamer bent om te kunnen gamen, of als er ander misbruik wordt vastgesteld (bv. filmen, chatten, ...), worden er aparte afspraken gemaakt rond het bewaren van de multimedia.

Ouders kunnen multimediatoestellen van hun kinderen 'kindvriendelijk' maken door er enkel spelletjes op te zetten die gepast zijn voor hun leeftijd. Ook het internet kan je kindvriendelijk maken door bepaalde websites (seks, geweld) te blokkeren of door ouderlijk toezicht in te stellen.

Belangrijk: We kunnen steeds besluiten om specifieke afspraken te maken om persoonlijke spullen in bewaring te nemen.

Drugs, alcohol, energiedranken en wapens

Drugs, alcohol, energiedranken en wapens (bv. messen) zijn absoluut verboden op de afdeling. Wanneer we vermoeden dat je deze gebruikt of in je bezit hebt, kan je getest en gecontroleerd worden. Als je over verboden voorwerpen of middelen beschikt, zullen deze in bewaring genomen worden. Eventuele gevolgen worden besproken met het team en indien nodig wordt de juridische dienst van het ziekenhuis op de hoogte gebracht. In sommige situaties wordt ook de politie op de hoogte gebracht. In extreme gevallen kan de opname beëindigd worden.

Volgende controles kunnen uitgevoerd worden: kamercontrole, drugscontrole, bagage- en lichaamscontrole. Deze controles zijn eerder uitzonderlijk en worden enkel onder bepaalde omstandigheden, zoals geformuleerd in de procedures, toegepast.

Seksualiteit en lichamelijk contact

Wanneer je samen met andere jongeren in een groep verblijft is het normaal dat er soms vriendschappen en/of verliefdheden ontstaan. Hier is op zich niks mis mee. Toch willen we dat je tijdens je verblijf een gepaste afstand van elkaar bewaart.

5. Praktische afspraken

Administratie

Voor alle administratieve vragen zoals ziekteattesten voor het ziekenfonds, verzekeringspapieren, attesten van arbeidsongeschiktheid, kan je terecht bij het onthaal maar ook bij de leefgroepbegeleiders.

Verzekeringpapieren die moeten ingevuld worden, kunnen aan het verpleeglokaal worden afgegeven. Aan het einde van de opname wordt er een ontslagverslag meegegeven.

Activiteitengeld

Bij opname wordt aan je ouders of zorgfiguren een bedrag van 20 euro activiteitengeld gevraagd. Bij ontslag wordt het resterende bedrag en een lijst van de gemaakte kosten overhandigd aan je ouders of zorgfiguren. We vragen je om geen geld of bankkaart bij jou of op je kamer te houden.

Identificatie

Wanneer je opgenomen bent in het ziekenhuis, krijg je een identificatiebandje om. Dit mag je uitdoen bij het verlaten van de afdeling. Binnen het ziekenhuis is dit verplicht.

Thuismedicatie

Het bekomen van een actueel overzicht van jouw thuismedicatie is een gedeelde verantwoordelijkheid tussen jou en je zorgverlener.

Bij opname is het belangrijk dat je je thuismedicatie meebrengt (in de originele verpakking, met vermelding van de in te nemen dosis en het tijdstip van inname). Geef deze thuismedicatie af aan de leefgroepbegeleider.

Tijdens jouw verblijf levert de ziekenhuisapotheek jouw medicijnen. Het kan zijn dat hierdoor overgeschakeld wordt op een gelijkaardig product aanwezig in het ziekenhuis. Parafarmacie (vitamines, supplementen, ...) kan je van thuis meebrengen en gebruiken. Het gebruik van thuismedicatie wordt enkel toegestaan in uitzonderlijke gevallen.

Medicatie wordt gegeven en ingenomen onder toezicht van de leefgroepbegeleiders. Wanneer je in het weekend naar huis gaat, wordt de noodzakelijke medicatie en een medicatieschema meegegeven. Het is dan ook de bedoeling dat deze correct wordt ingenomen.

Als je medicatie wordt aangepast, worden je ouders of zorgfiguren en jij hierover ingelicht. Heb je hierover nog vragen? Aarzel dan niet om je arts of de leefgroep-begeleiders hierover aan te spreken.

Ontslag

Bij ontslag krijg je een korte ontslagbrief mee waarin onder andere afspraken rond nazorg en medicatie vermeld worden. We voorzien een kopie voor je huisarts en één voor jou en je ouders. Als er zich een crisissituatie voordoet neem je binnen de kantooruren best contact op met de dienst op het nummer 03 760 89 10. Buiten de kantooruren kan je via de dienst Spoedgevallen (03 760 60 00) vragen om doorverbonden te worden met de kinder- en jeugdpsychiater met wachtdienst om te kijken wat de beste zorg is op dat moment.

6. Varia

Bewakingscamera's

Hier en daar op de afdeling zijn er bewakingscamera's geplaatst, rekening houdend met de huidige wetgeving. Ze zijn zo geplaatst dat ze jou en het leefgroepgebeuren zo weinig mogelijk hinderen. Misschien lijkt het op het eerste zicht vervelend, maar ze zijn er om veiligheidsredenen. Er zijn ook camera's aan de buitengevel om jullie veiligheid te verhogen.

Agressief gedrag

Wat als je zo boos, bang of verdrietig wordt dat je jezelf of anderen pijn zou kunnen doen?

Alle kinderen ervaren wel eens minder leuke gedachten en gevoelens (bv. verdriet, angst, boosheid). Kinderen die in leefgroep 'De Beren' verblijven zijn hier niet anders in. Dit is natuurlijk niet erg en we willen jou dan ook zo goed mogelijk leren kennen en begrijpen. Samen met jou zoeken we naar de beste manieren om iets te tonen van al die (moeilijke) gedachten en gevoelens.

Sommige kinderen worden zo boos, bang of verdrietig dat ze zichzelf of anderen pijn doen. En dat willen we niet. Iedereen moet zich veilig kunnen voelen. Als we zien dat jij jezelf of anderen pijn zal doen, zullen we je vragen om even naar je kamer te gaan. Iemand van het team brengt je als dat nodig is. Als je niet naar je kamer kan of wil gaan, kan het zijn we beslissen dat je even naar de rustkamer moet. Deze kamer krijg je te zien bij de rondleiding. Er staan geen voorwerpen en de muren zijn van zacht materiaal. Zo kan je jezelf hier niet pijn doen. We laten de deur van de rustkamer liefst open. Als het je niet lukt om zelf in de rustkamer te blijven tot je rustig bent, moeten we de deuren even dicht doen.

Een leefgroepbegeleider komt dan vaak langs om te kijken of je terug rustig bent en om samen afspraken te maken. Heel uitzonderlijk krijg je medicatie om je te helpen sneller rustig te zijn. Dit gebeurt steeds in afspraak met de dokter.

We houden er niet van om kinderen naar de rustkamer te brengen en doen dit alleen als er geen andere mogelijkheid is om het veilig te houden. Voor de opname zoeken we al samen met jou en de mensen die jou het beste kennen naar andere manieren om met moeilijke gevoelens om te gaan. Als je toch in de rustkamer verbleven hebt, zoeken we met jou en ook met alle mensen van het team naar andere manieren. Wanneer je naar de rustkamer gebracht wordt met gesloten deur, wordt dit steeds besproken met de dokter. We nemen ook contact op met je ouders, behalve als we met hen iets anders afspraken.

Veel kinderen vinden wat hierboven staat best moeilijk om te begrijpen, of hebben nog veel vragen. Dat is heel normaal. Als jij nog vragen hebt, kan je hiermee steeds terecht bij iemand van het team.

Vrijheidsbeperkende maatregelen

Indien jouw gedrag een acuut gevaar stelt voor jezelf of anderen kan er besloten worden om over te gaan tot afzondering. Hierbij word je naar een afzonderlijke ruimte (rustkamer of -time-out) gebracht waarbij mogelijk de deur gesloten wordt. In de time-outkamer bestaat ook de mogelijkheid tot fixatie. Binnen onze afdeling proberen we deze maatregel zoveel mogelijk te vermijden.

Een afzondering wordt niet gebruikt als straf, maar enkel om jezelf (of anderen) te beveiligen.

We weten dat een afzondering steeds een ingrijpende gebeurtenis is en zullen met jou en je ouders steeds zoeken naar een manier om deze situaties te vermijden. Indien je in afzondering verblijft, is verhoogd toezicht noodzakelijk en komt de begeleider minstens om de 30 minuten bij je langs en word je binnen de 24 uur gezien door de afdelingsarts of arts van wacht. Elke afzondering duurt zo kort mogelijk en je wordt zo snel mogelijk terug naar je eigen kamer begeleid.

Voor je eigen veiligheid worden mogelijk gevaarlijke spullen in bewaring genomen. Om alles correct te laten verlopen is hiervoor een procedure uitgeschreven en wordt deze steeds aangepast aan het eisenkader van de Vlaamse zorginspectie. Meer informatie vind je in bijlage.

7. Documenten en nuttige informatie

Rechten van de patiënt

1. De wet is van toepassing op alle zorgverleners, bedoeld in KB 78.
2. Het Internationaal Verdrag inzake de Rechten van het Kind.
3. Recht op kwaliteitsvolle dienstverlening.
4. Vrije keuze van zorgverlener.
5. Recht op privacy en respect voor intimiteit.
6. Recht op pijnbestrijding.
7. Recht op informatie over de gezondheidstoestand.
8. Recht om niet te weten.
9. Therapeutische exceptie.
10. Recht op informatie over en toestemming voor elke medische handeling.
11. Wijze van toestemming.
12. Recht op weigering of intrekking van toestemming.
13. Spoedgevallen.
14. Recht op inzage in het patiëntendossier.
15. Recht op een afschrift van het patiëntendossier.
16. Vertegenwoordiging van personen onder juridisch beschermingsstatuut.
17. Recht op klachtenbemiddeling.

Voor meer informatie kan je contact opnemen met de Ombudsdienst van het AZ Nikolaas.

Beroepsgeheim

Wanneer je terecht komt in een groep, zul je zelf verhalen delen en verhalen te horen krijgen van de anderen. Ga hier respectvol mee om. De andere groepsleden zullen dit ook doen. Om als team samen goed voor jou te kunnen zorgen is het belangrijk dat alle mensen van het team op de hoogte zijn van de informatie over jou. Het team heeft een gedeeld beroepsgeheim. Informatie gaat zonder jouw toelating niet buiten het team, tenzij jouw veiligheid of deze van de anderen in gevaar komt, maar wordt binnen het team gedeeld omdat ze belangrijk is voor een goede begeleiding tijdens je behandeling. Het gedeeld beroepsgeheim stelt het team in staat om je een zo goed mogelijke totaalzorg te kunnen aanbieden. Uiteraard gaan we in gesprek met je ouders en proberen we zo open mogelijk te communiceren met alle partijen, waarbij we rekening houden met jouw rechten. Ook je school en het CLB brengen wij (na toestemming van je ouders) op de hoogte van de belangrijkste informatie.

Geïnformeerde toestemming

AZ Nikolaas respecteert de rechten van de patiënt: het beleid kan worden nagelezen op de website www.aznikolaas.be. Een folder over de rechten en de plichten van de patiënt is eveneens beschikbaar. Vraag deze gerust aan de leefgroepbegeleiders.

Elke behandeling of therapie die je ondergaat, kan enkel gebeuren met jouw toestemming. Dit nadat je geïnformeerd bent over de voor- en nadelen, de alternatieven (indien deze er zijn), de mogelijke bijwerkingen, de financiële aspecten, ... Voor sommige behandelingen vraagt de arts jou om dit schriftelijk vast te leggen in een document (informed consent).

Levensbeschouwelijke zorg

Een ziekenhuisverblijf kan heel wat vragen en bezorgdheden met zich meebrengen die raken tot aan de kern van ons bestaan en wie we zijn. Je kunt hiervoor een beroep doen op de medewerkers van het levensbeschouwelijk supportteam. Indien je dit wenst, kunnen onze levensbeschouwelijke begeleiders tijdens jouw verblijf bij jou langskomen voor een vertrouwelijk gesprek, waarbij ze luisteren met een open visie en jou proberen bij te staan op de moeilijke momenten. De levensbeschouwelijke begeleiders zijn er voor iedereen. Wil je één van hen spreken, vraag dan aan een leefgroepbegeleider om hen te contacteren. Desgewenst kunnen ze jou tevens in contact brengen met een vertegenwoordiger van jouw geloofsgemeenschap. Je vraag wordt steeds in alle discretie en met het nodige respect behandeld.

Preanesthesie vragenlijst (vragenlijst vóór de verdoving)

Bij bepaalde ingrepen of onderzoeken dien jij of je huisarts een preanesthesie vragenlijst in te vullen. Je geeft deze bij opname af aan de leefgroepbegeleider. Het kan zijn dat jouw huisarts ook voorbereidende onderzoeken laat uitvoeren (bv. een bloedafname). Vraag zeker na hoe de resultaten van deze onderzoeken aan het ziekenhuis worden overgemaakt.

Veilige zorg

Patiëntidentificatie

Bij het toedienen van medicatie en bij medische/verpleegkundige handelingen, is het belangrijk dat jouw identiteit gecontroleerd wordt om elke vergissing uit te sluiten. Je wordt meermaals gevraagd om jouw naam en geboortedatum te formuleren (telkens opnieuw bij een eerste contact met een nieuwe zorgverlener). Dit is een standaardprocedure in ons ziekenhuis, die mee een veilige zorg garan-

deert. Het is dan ook belangrijk om gedurende je hele ziekenhuisverblijf steeds je identificatiebandje te dragen. Als het toch zou loskomen, verloren zou gaan of het identificatiebandje niet meer leesbaar is, gelieve dit dan zo snel mogelijk te melden aan een leefgroepbegeleider. Hij/zij zal jou een nieuw bandje bezorgen.

Valpreventiebeleid

In AZ Nikolaas zijn we zeer waakzaam voor valincidenten van onze patiënten. Hiervoor werd een valpreventiebeleid uitgewerkt. Van belang is dat je steeds valincidenten uit het verleden bespreekt met de leefgroepbegeleider, therapeut of arts. We wijzen je graag op een aantal aspecten waar je zelf tijdens jouw verblijf op kan letten in onze affiche voor valpreventie die je kan terugvinden op www.aznikolaas.be.

Specifiek voor de dienst Kinder- en Jeugdpsychiatrie willen we ouders en jongeren er attent op maken om **veilig schoeisel** te dragen gedurende hun verblijf op de afdeling.

Decubituspreventiebeleid

In AZ Nikolaas passen we een beleid toe dat het ontstaan van doorligwonden bij onze patiënten dient te voorkomen. Je leest meer hierover in de brochure 'Preventie decubitus'. Deze vind je op www.aznikolaas.be.

Pijn

Tijdens jouw verblijf is het mogelijk dat je pijn hebt. Deze pijn kan gerelateerd zijn aan jouw opname of reeds langer aanwezig zijn (rugklachten, hoofdpijn, ...). De (pijn)verpleegkundige en/of jouw arts zullen jouw pijn regelmatig bevragen. De ernst van de pijn wordt het best aan de hand van een cijfer van 0 (geen pijn) tot 10 (onhoudbare pijn) of op een speciale meetlat aangegeven. Het is echter belangrijk om pijn zelf direct te melden. Je hoeft niet te wachten tot een zorgverlener bij je komt. Hoe langer je wacht, hoe moeilijker het is om de pijn onder controle te krijgen. Aanhoudende pijn is namelijk een belangrijke oorzaak van een vertraagd herstel. Meer informatie hierover vind je terug in de brochure 'Pijnbehandling na een operatie' of op de website www.aznikolaas.be.

Ziekenhuishygiëne

Een goede handhygiëne is belangrijk om de overdracht van ziektekiemen te voorkomen. Jouw zorgverstrekkers ontsmetten hiervoor de handen met handalcohol. Jij kunt ook helpen door je handen regelmatig te wassen met water en zeep (bv. vóór de maaltijd, na toiletgebruik, na hoesten, niezen of snuiten, bij vuile handen). Sommige patiënten zullen van de arts de raad krijgen om de handen ook te ontsmetten.

Bepaalde kiemen worden ook verspreid via de lucht. Daarom is het belangrijk om te hoesten, niezen of snuiten met een afgewend gezicht en de mond en neus af te dekken met een papieren zakdoekje. Dit papieren zakdoekje wordt na gebruik weggegooid en daarna worden de handen gewassen.

Voor sommige kiemen worden in het ziekenhuis extra voorzorgsmaatregelen genomen. Je wordt dan 'in isolatie' verzorgd. De ziekenhuismedewerkers dragen bij jouw verzorging handschoenen, een masker of een schort. Aan jouw kamerdeur hangt ook een fiche met deze informatie. Indien je nog vragen hebt, kun je steeds terecht bij de leefgroepbegeleider of bij de dienst Ziekenhuishygiëne (tel. 03 760 27 09).

Algemene informatie

- Op de terreinen van het AZ Nikolaas geldt een algemeen rookverbod, behalve in enkele specifieke rooklokalen. Er bevindt zich een rookpaviljoen op alle campussen. Algemeen wordt aangenomen dat roken en overmatig gebruik van alcohol schadelijk zijn voor jouw gezondheid. Bij sommige therapieën of behandelingen wordt roken of het gebruik van alcohol absoluut afgeraden. Indien je hierover specifieke vragen hebt, aarzel dan niet om jouw arts aan te spreken. **Binnen de dienst Kinder- en jeugdpsychiatrie gelden specifieke afspraken met betrekking tot roken.**
- 10 duidelijke afspraken over jouw en onze veiligheid vind je terug in het Reglement inwendige orde, raadpleegbaar op de website: www.aznikolaas.be
- Uitleg over de financiële aspecten van een opname vind je terug in de financiële infogids, beschikbaar aan het onthaal van het ziekenhuis of via onze website (www.aznikolaas.be/patiënt). De meerkost van een éénpersoonskamer (o.a. het aanrekenen van een voorschot bij opname en de hieraan verbonden supplementen) wordt hierin toegelicht. **Binnen de dienst Kinder- en jeugdpsychiatrie zijn enkel eenpersoonskamers beschikbaar, er wordt geen meerkost aangerekend.**
- Indien je over een hospitalisatieverzekering beschikt, is het raadzaam om jouw verzekeraar vooraf op de hoogte te brengen van je opname en je goed te informeren over de zaken die (al dan niet) opgenomen zijn in jouw polis.
- Ons ziekenhuis neemt deel aan de uitwisseling van gezondheidsgegevens. Meer informatie vind je op www.mijngezondheid.belgie.be of in de specifieke folder, beschikbaar aan het onthaal van het ziekenhuis.
- De Ombudsdienst van het ziekenhuis bevindt zich in de nabijheid van de hoofdingang van campus Sint-Niklaas – Moerlandstraat.

Meer informatie over de werking van de Ombudsdienst en de rechten die jij hebt als patiënt vind je op onze website: www.aznikolaas.be.

- Het ziekenhuis is niet verantwoordelijk voor behandelingen uitgevoerd door zelfstandige artsen en paramedici (o.a. kinesisten) in het ziekenhuis (afwijzing centrale aansprakelijkheid). Zij sluiten hiervoor zelf een verzekering af.
- Het ziekenhuis is niet verantwoordelijk voor diefstal en verlies van waardevolle voorwerpen. We raden je aan om geen waardevolle voorwerpen mee te brengen naar het ziekenhuis.
- Bijkomende informatie over ziekenhuisopnames en verwante thema's kan je ook opvragen bij jouw plaatselijk ziekenfonds.
- Meer informatie over deze en andere algemene items vind je terug op onze website: www.aznikolaas.be. Raadpleeg zeker de items onder 'Praktisch' en 'Zorgethiek en regelgeving'. Indien je niet over internet beschikt, kan je deze informatie op papier bekomen aan het onthaal van het ziekenhuis.

8. Klachten en opmerkingen

Wanneer je vragen, opmerkingen, klachten of suggesties hebt over je opname of over de werking van de dienst, kan je je steeds richten tot je individuele begeleider, de andere teamleden, het afdelingshoofd of de arts.

Je kan met klachten en/of opmerkingen ook terecht bij de Ombudsdienst van het ziekenhuis, deze bevindt zich in de nabijheid van de hoofdingang van campus Sint-Niklaas - Moerlandstraat. Meer informatie over de werking van de Ombudsdienst en de rechten die je hebt als patiënt vind je op onze website:

www.aznikolaas.be

Ombudsdienst AZ Nikolaas

03 760 28 50 - ombudsdienst@aznikolaas.be

Hebben je ouders of jij vragen of opmerkingen in verband met jouw ziekenhuisfactuur? Neem dan gerust contact op met het financieel aanspreekpunt

(03 760 79 18 | fasp@aznikolaas.be) of de gezinstherapeut van de afdeling.

9. Evaluatie

Twee maal per jaar wordt er een evaluatieperiode voorzien. Tegen het einde van je verblijf ontvang je dan een **tevredenheidsenquête** waarop je anoniem voorstellen en opmerkingen kan noteren. We willen je vragen deze bevraging in te vullen en af te geven aan de verpleegpost van de leefgroep of het onthaal.

Jouw opmerkingen en suggesties worden vertrouwelijk behandeld. Ze stellen ons in staat om onze zorg voortdurend bij te stellen.

Tijdens je verblijf heb je ook de mogelijkheid om minstens 1 maal deel te nemen aan de **jongerenraad**. Hier kan elke jongere voorstellen doen ter verbetering van de algemene werking van de dienst.

Aan het onthaal van de dienst Kinder- en jeugdpsychiatrie staat ook een **ideeënbus**.

10. Contact

Afdelingshoofd & Therapeutisch coördinator

Kristof De Clercq
Afdelingshoofd
+32 (0)3 760 89 58
Kristof.declercq@aznikolaas.be

Griet Plettinx
Therapeutisch coördinator/muziektherapeut
+32 (0)3 760 89 61
Griet.plettinx@aznikolaas.be

Artsen

Dr. A. Van Thillo
Medisch diensthoofd
Afdelingsarts Leefgroep 'De Beren'

Dr. R. Reyntjens
Afdelingsarts Leefgroep 'De Opstap'

Dr. J. Molenaers
Afdelingsarts Infantteam

Dr. W. Mengde
Afdelingsarts Leefgroep 'IKO'

De artsen zijn telefonisch bereikbaar via het algemeen onthaal van onze dienst:
+32 (0)3 760 89 10.

11. Nuttige gegevens

Hulpdiensten (ambulance/politie)	112
Antigifcentrum	070 24 52 45
Huisartsenwachtpost Waasland	03 361 03 61
AZ Nikolaas	
algemeen nummer	03 760 60 60
spoedgevallendienst	03 760 60 00
CGG Waas en Dender	078 35 34 35
CAW	078 150 300
Similes	016 24 42 01
Crisismeldpunt Oost-Vlaanderen	09 265 04 90
Tele-onthaal	106 of www.tele-onthaal.be
Awel	102 of www.awel.be
Zelfmoord 1813	02 649 95 55 of www.zelfmoord1813.be
Druglijn	078 15 10 20 of www.druglijn.be
Teleblok	0800 13 14 4 of www.teleblok.be
JAC (jongeren advies centrum)	www.jac.be

Bijlagen

12. Bijlagen

Visietekst vrijheidsbeperkende maatregelen binnen de geestelijke gezondheidszorg voor kinderen en jongeren

Onderstaand vind je een deel van de visietekst terug, opgesteld in 2017, die door alle partners binnen de geestelijke gezondheidszorg voor kinderen en jongeren wordt ondersteund.

Onder vrijheidsbeperkende maatregelen verstaan we alle maatregelen die een beperking van de keuzevrijheid en/of bewegingsvrijheid van de patiënt inhouden, inclusief beperkingen in het contact met de buitenwereld. Deze definitie werd ook gehanteerd door Zorginspectie. Het gaat in deze definitie zowel over dwanginterventies als dwang middels afdelingsstructuur, architectuur of afdelingsregels.

Hoewel het advies van de Hoge Gezondheidsraad van juni 2016 niet is geschreven vanuit het perspectief van kinder- en jeugdpsychiatrie, is in dit advies de volgende definitie opgenomen met betrekking tot de aanpassing van dwanginterventies:

“Beslissingen of handelingen vanwege een hulpverlener die een individu beperken in zijn vrijheid, bewegingsruimte of onafhankelijk beslissingsrecht met als bedoeling onmiddellijk in te grijpen op een gevaarlijke situatie met reëel gevaar op letsel voor die persoon of voor een derde; een einde te stellen aan gevaarlijk gedrag voor zichzelf of anderen.”

In deze definitie gaat het om dwanginterventies als afzondering en fixatie, het toedienen van medicatie onder dwang, of het ontnemen van de persoonlijke vrijheid van de patiënt zonder diens toestemming maar ook om opname op een gesloten afdeling of het toepassen van afdelingsregels.

Kinderpsychiatrische diensten hebben naast een therapeutische ook een pedagogische en ontwikkelingsfunctie. Daartoe zijn afdelingsregels en afspraken in functie van het ontwikkelingsniveau, de leeftijdsgroepen en de specifieke patiëntenpopulatie nodig met als doel een stabiel en veilig afdelingsklimaat te creëren.

In dit advies spreken we over vrijheidsbeperkende maatregelen in de brede betekenis. Wanneer we spreken over specifieke vormen van dwanginterventies, zoals afzonderen en fixatie, worden deze ook aldus benoemd.

Meer informatie vind je op: <https://www.zorgneticuro.be/publicaties/visienota-vrijheidsbeperkendemaatregelen-de-geestelijke-gezondheidszorg>

13. Ethisch kader

Het toepassen van dwanginterventies in bedreigende situaties wordt door hulpverleners beschouwd als onwenselijke uitzonderingen op de zorg die zij willen geven. Afzondering en fixatie worden in sommige diensten gebruikt als middel voor het managen van agressief gedrag terwijl paradoxaal genoeg het gebruik ervan op zich een risico inhoudt op zowel fysieke als psychische schade bij zowelde hulpverleners als de patiënten en bovendien met risico op gevolgschade in de therapeutische relatie. Binnen het wetgevend kader is er ruimte voor individuele beoordelingen wanneer het over dwanginterventies gaat.

De redenering die hier achter zit is dat de gevolgen van deze maatregelen en de eventuele schade aan de therapeutische relatie worden afgewogen tegenover de verwachte positieve gevolgen van de behandeling die de patiënt nodig heeft. Er moet dan ook omzichtig omgegaan worden met deze maatregelen vanuit een geëxpliciteerd ethisch kader dat binnen elke voorziening duidelijk is voor zowel de hulpverlener, de patiënt en zijn steunfiguren.

De toepassing van dwanginterventies zijn steeds gesitueerd in een ethisch verantwoord zorgbeleid. Deze nota onderschrijft het recente advies van de Begeleidingscommissie Ethiek Geestelijke Gezondheidszorg van de Broeders van Liefde 'Synthese van vier adviezen over dwanginterventies in de psychiatrie'.

Dit ethisch advies geeft aan dat dwang enkel verantwoord is indien gelijktijdig aan drie voorwaarden voldaan wordt:

Patiënt is onvoldoende beslissingsbekwaam;
Er is dreigende en ernstige schade;
Proportionaliteit.

Deze drie voorwaarden betekenen dat de patiënt onvoldoende beslissingsbekwaam is om een dialoog of trialoog te voeren en er ernstige schade dreigt aan de fysieke, psychische gezondheid of de integriteit van zichzelf of anderen. Tot slot dienen vrijheidsbeperkende maatregelen in verhouding te staan tot de dreigende en ernstige schade.







**Kinder- en jeugdpsychiatrie Tilia
Leefgroep 'De Beren'**

Straat 929

Campus Sint-Niklaas - L. De Meesterstraat

L. De Meesterstraat 5, 9100 Sint-Niklaas

www.aznikolaas.be

www.aznikolaas.be/web/kinder-en-jeugdpsychiatrie

Onthaal:

KJPSY@aznikolaas.be

tel. 03 760 89 10 | fax 03 760 89 19

De Beren:

tel. 03 760 89 30

Spoedgevallen:

tel. 03 760 60 00